

W. A. Z.

KURZCHRONIK



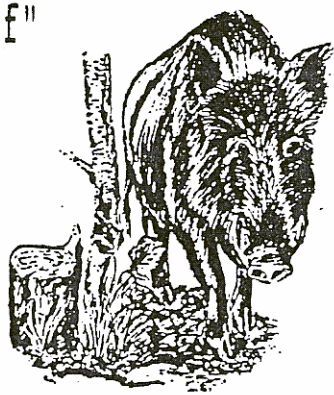
100 Jahre Gasthaus
"Zum Schützenhof"

in seiner
heutigen Form

- 1890 altes Wirtshaus wurde abgerissen, heutiger Schützenhof entsteht *
- 1903 Saalanbau *
- 1912 Gründung "Becher-Club Edelweiß" *
- 1914-1918 Weltkrieg *
- 1919 Laienspielgruppe des TSV nimmt Arbeit wieder auf *
- 1921 Turnstunden TSV 1888 *
- 1939-1945 Weltkrieg; Schützenhof dient als Quartier durchmarschierender Soldaten *
- 1948 1. Worfelder Kerb nach Krieg * Wirt Johannes Klink IX. stirbt am 14.9. an Kriegsleiden *
- 1955 Gründung Ortsgruppe Deutscher Bund für Vogelschutz *
- 1960 Vermietung des Saales an eine Nähfirma *
- 1968 Fußballabteilung der SKG neu belebt *
- 1980 Renovierung Großer Saal *
- 1985 Nach dreißig Jahren wieder Kerb im Schützenhof *
- 1989 Renovierung des Gasthauses *

100 Jahre Gasthaus "Zum Schützenhof"

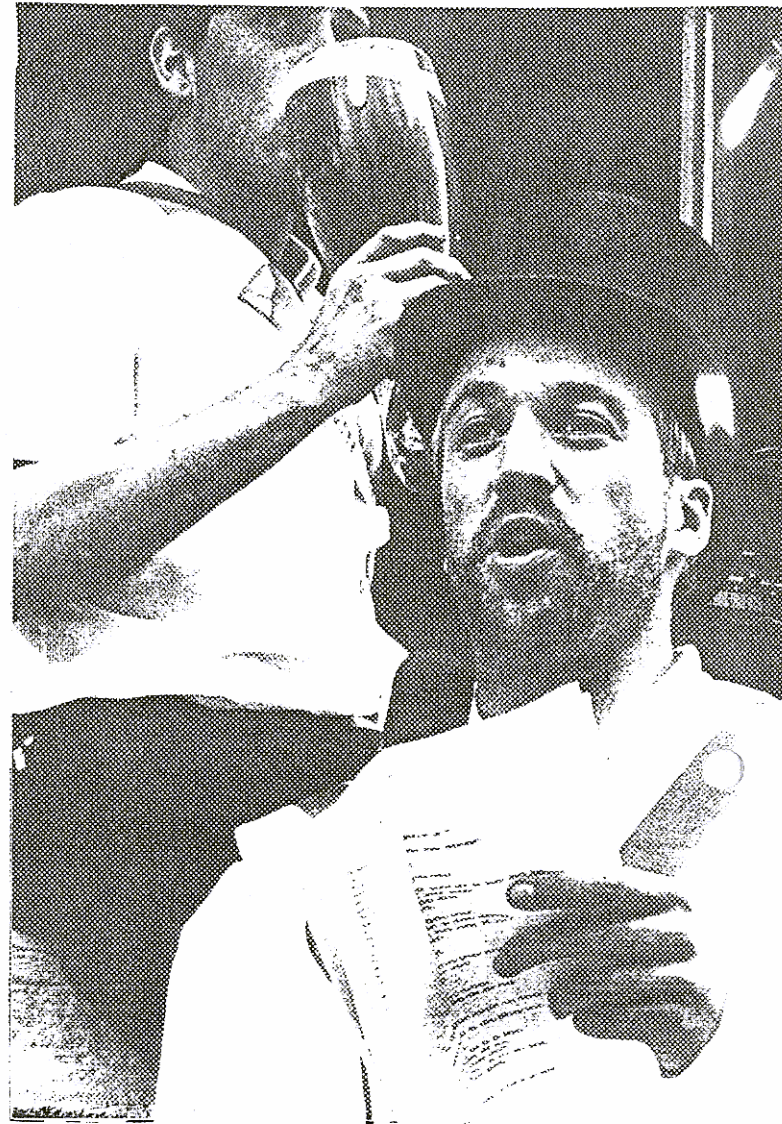
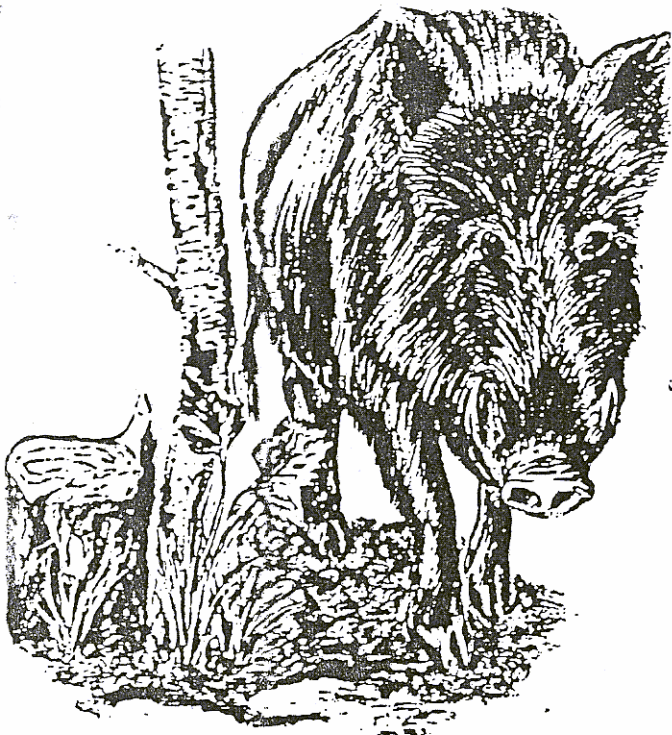
Inhalt	
Seite 1:	100 Jahre Schützenhof mit Kurzchronik Einleitung
Seite 2-6:	Fortsetzung und Berichtigungen Schützenhofchronik, viele Bilder "KERWEVATTER'S HEIMKEHR"
Seite 7:	WAZ-Rätsel * Kerwevaddern
Seite 8:	Programm '90



Worfelden

De zweite WAZ ess do !

Wie schon im vergangenen Jahr, so präsentieren Ihnen die Worfelder Kerweborsch vom Schützenhof eine ECHTE Worfelder Zeitung: WAZ, Ausgabe 1990. Neben kleinen Berichtigungen und der Fortführung der Chronik finden sie natürlich wieder das Kerweprogramm und sonstige Informationen rund um die Kerb



BERICHTIGUNG

Unsere Chronik über die Entstehung und Entwicklung des Schützenhofes ist inhaltlich folgendermaßen zu berichtigen. Der folgende Text, zu finden in WAZ 1, Seite 3, rechte Spalte:

"Auch die Mitglieder des Radfahrer-Clubs 1903 nutzten den Saal einige Jahre für die Ausübung ihrer Aktivitäten, denn in ihrem Gründungs- und Vereinslokal "Zur Sonne" wurde im Januar 1950 ein Kino eröffnet. Im "RC 03" wurde außer Touren- und Reigenfahrten seit den dreißiger Jahren auch Radball gespielt, und das Räumen des "Sonnen"-Saales wäre zu aufwendig gewesen."

muß in folgenden Wortlaut geändert werden:

"Wegen eines Trauerfalls der Sonnenwirtfamilie Bausch konnte ein Radballturnier des RC 03 nicht im Gasthaus "Zur Sonne" abgehalten werden. So entschloß man sich, auf den Schützenhof auszuweichen."

Für diese Richtigstellung möchte sich die Redaktion recht herzlich bei Radsportfreund Heinrich Neumann bedanken.

Eine weitere Berichtigung muß auf Seite 4, linke Spalte vorgenommen werden: Die Nähfirma "Eduard Raphaelson K.G. Spezialhosenfabrik Mönchengladbach" mietete den Schützenhofsaal 1960 an, und nicht wie irrtümlich berichtet, 1957.

KERWESPRUCH 1989
verlesen am Schützenhof von H.Petri
Hinter dem Stiefel Th.Petri

Impressum

Redaktion, Gestaltung, Layout und
Texte: Torsten Petri * Harald Lutz

Mit Dank an alle Helfer

Bilder: Dieter Gölzenleuchter,
Büttelborn sowie Archiv Heimat-
und Geschichtsverein Worfelden

Zeichnung Keiler: Fritz-Martin
Engel

Zeichnung Comic: Wilhelm Busch

Für Berichtigungen aller Art ist
die Redaktion jederzeit dankbar.
Anschrift Redaktion:
Torsten Petri; Friedrich-
Ebertstr.18

Harald Lutz; An der Ölmühle 6

(Fortführung der Schützenhofchronik)

Das Jahr 1989 ist das fünfte nach Wiederbeleben der Kerb im Schützenhof. Rechtzeitig zur Kerb erstrahlte der Schützenhof in neuem Glanz. Die Fassade und die Gaststube wurden renoviert.

Bereits nach dem Kerbausgraben am Kerwefreitag erlebte man eine Stimmung, wie man sie noch nicht kannte, allerdings war das nur die Vorahnung auf das, was uns die kommenden Kerwetage bescherten. Mit einer erstklassigen Hitparadenparodie heizte man am Samstagabend dem Publikum ein. Die Palette der Stars reichte von Nana Mouskouri über Didi & Helga, Roy Black und Nena bis Michael Jackson. Beim anschließenden Can-Can mit den "Moulin-Rouge-Girls" wurden die Lachmuskeln nochmals gehörig strapaziert. Dieser hervorragende Auftritt wurde von Worfeldens ungekrönter Ballettmeisterin Gudrun Kießling einstudiert.

Zum fünfjährigen ließ man sich beim Kerweumzug am Sonntag etwas besonders originelles einfallen. Man baute einen "Riesenschlabbe" als Motivwagen. Der Abend stand wieder im Zeichen der besonders guten Kerwestimmung. Viel früher als erwartet kamen die meisten Gäste und viel länger blieben sie auch, was nicht zuletzt unserem mittlerweile legendärem "Schlabbe-Quartett" zuzurechnen ist. Dieses verstand es auch, die Frühschoppenbesucher mit passender Kerwemusik bis spät in die Nacht bei feuchtfrohlicher Stimmung zu unterhalten. Insgesamt musizierte unser Quartett bei dieser Kerb 28 Stunden lang, eine beachtenswerte Leistung! Als Kerwvadder führte Hagen Petri die Rot-weißen an. In jedem Falle auch eine große Bereicherung war der vom Kerwvadder gekürte Kerwewatz Jörg Meffert. Außerdem hat unser Jörg damit alle Ämter, die man als Kerweborsch belegen kann, absolviert. (An dieser Stelle möchten wir es deshalb nicht versäumen, ihm unser Lob auszusprechen. Jörg, mach weiter so! Die Redaktion.)

Fortsetzung folgt



TURNGALA 1987

Turnvater Jahn als Ehrengast
 M.Klink, F.L. Jahn, R.Dörr (verdeckt), T.Petri,
 H.Lutz, Th.Raiß, He.Petri, J.Neumann,
 vorne Th.Petri



KÜSSCHEN FÜR ROY BLACK
 von Ingrid Jungmann - 1989
 M.Klink als ROY BLACK



DIE KUH SÄUFT MIT
 Glückliche Kuh
 (frisch gemolken)
 und das Original
 Bauernballett 1988
 v.l. Th.Petri, H.Lutz, T.
 Petri, M.Rothenburger,
 R.Petri, Ha.Petri, M.
 Klink, He.Petri als KÜH-
 kopf, als Kuhmombel J.
 Neumann

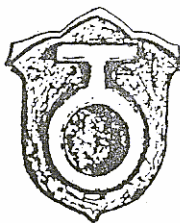


SCHÄTZSPIEL 1988
 Kerwiborsch in
 Unterhosen auf der
 Worfelder Gemeinde-
 waage
 v.l.n.r. Thomas Petri,
 Roland Twardawa, Jörg
 Meffert, Harald Lutz,
 Roland Pohl, Torsten Pe-
 tri, Thomas Reiß, Jörg
 Neumann, Heiko Petri,
 Reiner Berz, Roger Pe-
 tri, Rainer Petri, Mi-
 chael Rothenburger, Ar-
 nold Schwarzenegger.
 Liegend v.l. Matthias
 Klink, Hagen Petri

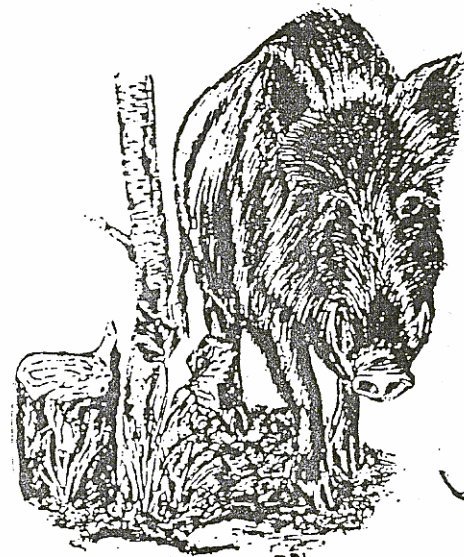
P H Ä N O M E N A L

Erstmals in der langen Geschichte der Worfelder Kerb nutzen die Kerwiborsch vom Schützenhof eine neue Technologie. Unter der Rubrik "Märkte & Feste" im hessentext des dritten hessischen Fernsehprogramms finden sie auf Tafel 526 / Seite 2 interessante Informationen über die Worfelder Kerb. Damit wird unser Dorf zum erstenmale im Videotext erwähnt. Mit dieser Aktion sitzen die Kerwiborsch vom Schützenhof bestimmt in der allerersten Reihe.

ALLE ACHTUNG !!!



W. A. Z.



Auf,
 in den
 Schützen-
 hof !!!
 Da ist's am
 schönsten.

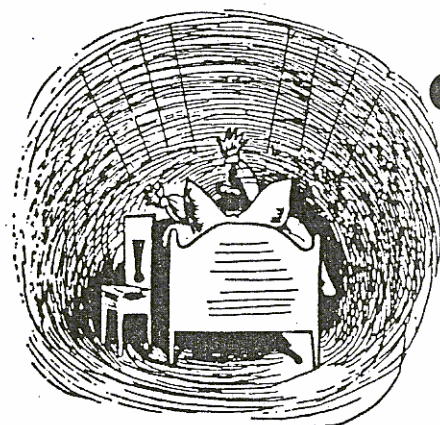
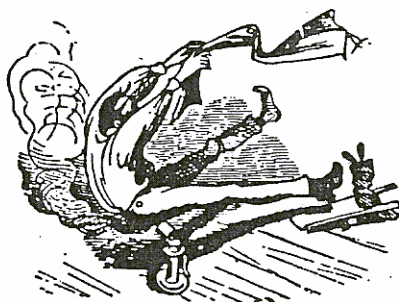
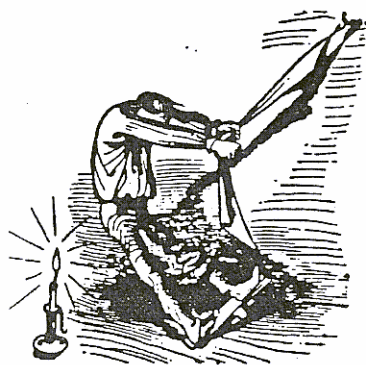
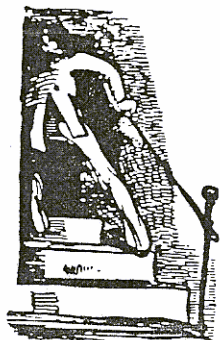
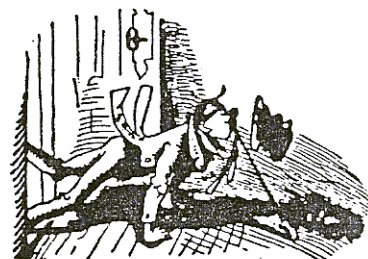
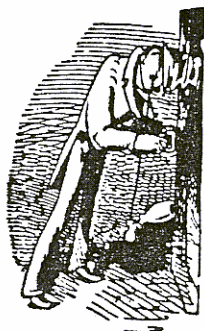
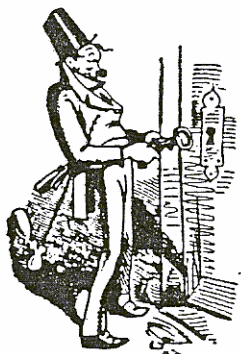
1990

Wichtig für den Fortbestand der jeweiligen Aktivitäten eines jeden Vereins ist der gegenseitige Zuspruch des anderen. Bleibt zu hoffen, daß das leider sinkende Interesse der Ortsvereine am Mitgestalten des Kerweumzuges nicht weiter anhält. Durch geringe Bemühungen können wir gemeinsam dazu beitragen, noch viele Jahre "unser Worfelder Kerb" zu feiern.

Von der ersten Ausgabe der "WAZ" sind nur noch wenige Restexemplare vorhanden. Interessenten wenden sich an die Redaktion.

- 1. Auflage 1989 : 480
- 2. Auflage 1989 : 10
- 1. Auflage 1990 : 500

Kerwevadder's Heimkehr!



ENDE



HOCH ZU ROSS 1987
 Kerwevadder Jörg Meffert
 links G.Schöneberger, vorne T.Petri

1937 Phillip Bausch
1948 Valentin Neumann 1949 Georg Engel 1950 Franz Schuster
1954 Erwin Glotzbach
1985 Roland Twardawa 1986 Thomas Petri 1987 Jörg Meffert 1988 Rainer Petri 1989 Hagen Petri

Die oben aufgeführte KERWEVADDERN-LISTE ist längst nicht vollständig. Für Hinweise wäre die Redaktion dankbar. Es fehlen die Vaddern aus den Jahren 1903- 1936 (Unterbrechung durch Krieg), sowie 1951-1953.



> Kerwespruch <

Ehr Leit, kaaft de Kerwespruch

WAZ-Rätsel

In dieser Ausgabe hat sich ein (offensichtlicher) Fehler eingeschlichen. Wer von der holden Weiblichkeit den Fehler entdeckt, gibt den ausgefüllten anhängenden Teilnahmechein am Kerwesamstag an der Abendkasse ab.

ERSTER UND EINZIGER PREIS

Eine Fahrradtour mit anschließendem Eisessen mit einem Kerweborsch nach Wahl !!!

Name: _____

Entdeckter Fehler
 falsch:
 richtig:

Wenn ich gewinne, möchte ich mit

 eine Radtour unternehmen.

Gastwirtschaft „Zum Schützenhof“
Worfelden, Uteisdorf 30.

Im Ausschank: Die wohlbekömmlichen Exportbiere
 der Unionbrauerei Groß-Gerau.
 Vorzüglicher Ausschank in Flaschenweinen. Gute Küche.
 Großer Saal nebst geräumig. Wirtschaftslokalitäten. Schöne Fremdenzimmer

Joh. Klink IX., Wtw.

PROGRAMM KERB 1990 IM

"SCHÜTZENHOF"

F R E I T A G , 24. AUGUST
22.00 Uhr Ausgraben der Kerb,
anschließend Gaudi und Zucht im
Schützenhof

S A M S T A G , 25. AUGUST
11.00 Uhr Aufstellen der Kerwebäume

K E R W E T A N Z

Es spielt das TANZ-TRIO
Saalöffnung 19.00 Uhr
Beginn 20.00 Uhr
Eintritt 8,00 DM

Für stimmungsvolle Einlagen sorgen die Kerweborsch

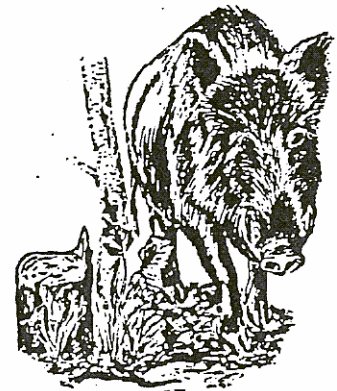
S O N N T A G , 26. AUGUST
10.00 Uhr Kirchgang
14.00 Uhr Kerweumzug
15.00 Uhr Kerwespruch am Schützenhof
19.00 Uhr Hochstimmung im Schützenhof mit dem
"Original Schlabbe-Quartett"
- Eintritt frei -

M O N T A G , 27. AUGUST
9.00 Uhr Eiersammeln
anschl. traditioneller Frühschoppen nach alter
Väter Sitte

*Es laden herzlich ein:
Die Wirtsleut' und
die Kerweborsch*

Kerweumzug

Spielmannszug Worfelden
Freiwillige Feuerwehr Worfelden
DBV Ortsgruppe Worfelden
Kleintierzuchtverein Worfelden
Spielmannszug Wolfskehlen
TSG-Fußball
TSG-Handball
Kerweborsch Hess.Hof
Kerweborsch Schützenhof
Kerweborsch Schneppenhausen



PLATZKONZERT IM SCHULHOF

Am Kerwesonntag nach dem Umzug lädt der Spielmannszug zu seinem traditionellen Platzkonzert ein. Neben den Worfelder Spielleuten, die mit sehr guten Leistungen vom Deutschen Turnfest 1990 in Bochum / Dortmund nach Hause kamen, wird auch der Dornheimer Spielmannszug zu hören sein. Außer Wein und alkoholfreien Getränken bietet der Spielmannszug auch Käsespieße und als besonderes Schmankerl gebackene Champignons an.

