

Heimat- und Geschichtsverein Worfelden

Heimatbrief

Ausgabe Nr.: 1

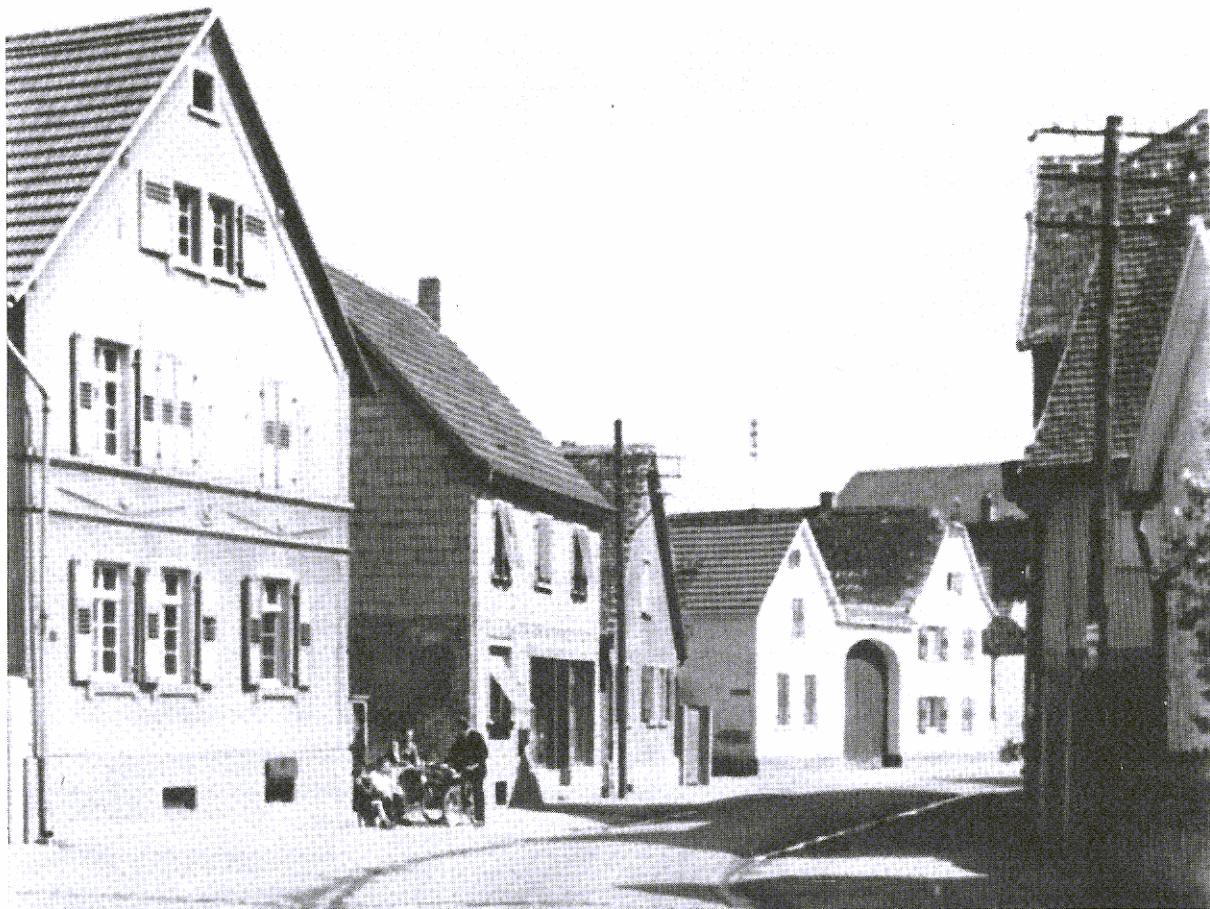
März/April 1992

**Liebe Mitbürgerinnen,
liebe Mitbürger,**

Mit der Herausgabe des Heimatbriefes möchte Ihnen der Heimat- und Geschichtsverein in unregelmäßigen Abständen einige geschichtliche Informationen zu unserem Heimatort näher bringen.

Die Worfelder Hausnamen

In der ersten Ausgabe befassen wir uns mit den Worfelder Hausnamen. Es sind dies die umgangssprachlichen Namensbeschreibungen von Worfelder Familien, wie sie einem großen Teil der jüngeren Generationen wohl kaum noch bekannt sein dürften.



Das Unterdorf um 1954:

Im Vordergrund links, Unterdorf 29 („Eunehmers“), rechts daneben, Unterdorf 27 („Schlosser-Philipp“) deutlich erkennbar das Ladengeschäft. Das Ladengeschäft ist inzwischen verschwunden, ebenso ein Teil der großen Hofreite, Unterdorf 23 („Schneirerhoannes“). Hier befindet sich heute ein Kiosk. Am rechten Bildrand erkennbar, Unterdorf 32 („Kremers“), heute Drogerie Lochmann.

Diese Informationen sind Ergebnisse der Arbeit des HuG Worfelden und sollen dazu dienen, die Historie unseres Dorfes und die Geschichte seiner Bewohner auch für jüngere Generationen zugänglich zu machen.

Viele junge Worfelder wissen mit den „Hausnamen“ nichts anzufangen, deshalb haben wir die Namen der späteren Bewohner ebenfalls mit in unsere Tabellen aufgenommen.

Die Tabellen geben in etwa den Stand um 1930 wieder.

Worfelder Hausnamen

Unterdorf

Rechte Straßenseite, (vom Rathaus gesehen)

Hausnr.	Hausname	Familiennamen	Beruf	Pferde	Fahrkühe
1	Bäckerhoannes	Klink/Friedrich	Bäcker, fr. Altbürgermeister Klink, L	1	
3	Schuster-Deujels	Schulz	L	2	
5	Metzjers	Petri	Metzger, L	1	
7	Bollezeis, Hoammerdiens	Neumann	Polizeidiener, L	1	
9	Oamme-Hoannesse	Klink	Bürgermeister, Oamme wegen Hebamme, L	2	
11	Schule				
13	Jakob-Beste	Schulz	L	2	
15	Deujels	Schulz/Mager	Maurer/Opeler, L		
17	Klinke-Hoannesse	Klink/Stütz	L	2	
19	Sunnewerts	Bausch	Gastwirt, Gaststätte mit Saal, L	2	
21	Beujemoaster-Benders	Bender/Schöneberger	fr. Schmiede, L	2	
23	Schneirerhoannes	Bausch	fr. Milchannahme u. - verkauf, L	2	
25	Klößkners	Neumann	Klößkner wegen Kirchendiener, L	1	
27	Schlosser-Philipp	Engel	fr. Tankstelle, Haushaltswaren, Fahrräder, Landmaschinen		
29	Eunehmers	Klink	Gemeinderechner, L	2	
33	Engels-Fritz / Kahn	Engel/Altwig	Opeler, Kahn (jüdische Familie, Viehhändler), L		2
35	Scheene Graf, Groafe- Hoannese	Graf	L	2	
39	Schefer-Jakobs	Klink	Hilfsarbeiter, L	1	
41	Heide-Karl	Engel	Hausmetzger, L	1	

(c) 1992, Heimat- und Geschichtsverein Worfelden

Worfelder Hausnamen

Unterdorf

Linke Straßenseite, (vom Rathaus gesehen)

Hausnr.	Hausname	Familienname	Beruf	Pferde	Fahrkü he
2	Rothebeujers	Rothenburger	Milchfahrer, erste Poststelle, L	2	
4	Arheiljers-Philipp	Arheilger	Leichenwagenfahrer, L	2	
6	Sunne-Schuster	Engel/Vatter	Maurer, Opeler		
8	Schmitt-Jakobs	Bausch	L	1	
10	Vetters	Uhrig, Bambach, Schneider	Faselwärter, Hobbykellner, L		2
12	Raaße-Michels	Emmer/Helm	Fleischbeschauer, Hausmetzger, L	1	
14	Bäcker Schmidt	Schmidt	Bäcker, L		2
16	Beste-Hoannse	Best/Raiß	L	1	
18	Theadors	Graf	L	2	
20	Wennels-Hoanns	Schulz	fr. Futtermittelhandel, L	2	
22	Stoffels	Bausch	Name von Christoph abgeleitet, L	1	
24	Engels-Kunroad	Engel/Fornoff	Eisenbahner/Opeler, L		2
26	Kees-Perers	Rothenburger	fr. Käserei und Gastwirtschaft mit Saal, L	2	
28	Odels	Engel	Gartenbau, L	1	
30	Schitzewerts	Matthes/Klink	Gastwirt, Gastwirtschaft mit Saal, L	2	
32	Kremers	Krug	Kolonialwaren, Mühle und Sägewerk (Neumühle), heute Drogerie Lochman, L	1	
34	Klößner-Schuster, Max Mann	Neumann	Schuhmacher, Textilgeschäft, jüdische Familie Mann (Textilgeschäft)		
36	Beste	Best/Förster	fr. Schmiede, L		2
38	Wiemer-Peerer		L	2	
40	Friedmoanns	Friedmann	L	1	
42	Miller-Hoannse	Engel	Wiegemeister, L	2	
44	Peerers	Raiß/Kunz	Maurermeister, L		2

(c) 1992, Heimat- und Geschichtsverein Worfelden

Worfelder Hausnamen

Borngasse (ehem. Schulstraße)

Hausnr.	Hausname	Familienname	Beruf/Bemerkungen	Pferde	Fahrkühe
4	Emmers	Emmer		1	
5	Schmidts	Weyrauch	Schmiede, L		2
6	Schmied	Neumann/Ihrig	Kupferschmied		
7	Schäfer-Philipps	Klink/Ulrich	Schmiede, Ortsdiener, L		2
8	Kees-Fritz	Bausch	Konsumladen, früher Käseerei, L	1	
9	Juste-Kunroads	Neumann	Eisenbahner		1
10	Schoase	Neumann/Petri/Kahlenberg	Feldschütz, Hausmetzger, Dreschmaschinenführer, L		2
11	Schuster-Marie	Engel/Bausch	Schuhmacher		
12	Juste-Heuners	Seel/Schmalz			
13	s'Maxe	Kahn/Schöneberger	Sattler, Haushaltswaren, Öfen, später Schuhgeschäft, Kahn (jüdische Familie)		
14	'Parre' Schmidt	Weyrauch/Sack/Engel	Schmiede, später Haushaltswaren, Fahrräder, L		2
15	Deujels	Schulz	Maurer		
16	Schneirers-Hoannes	Klink	Gemeindegewerke		
18	Kronewerts	Rühl/Pregler	Gastwirtschaft		

An der Ölmühle (fr. Darmstädter Straße, 'Eelegaß')

Hausnr.	Hausname	Familienname	Beruf/Bemerkungen	Pferde	Fahrkühe
2	Hoahne-Wennels	Neumann/Köth	L	2	
4	Drotte	Best	Wagner, L		2
6	Benner-Hoannse	Best/Lutz	L	1	
7	Schloß-Köthe	Köth	L	2	
8	Eelemillers	Engel	Holzschneidemaschine, früher Ölmühle, L	2	
10	Schusterphilipps	Engel	Faselwärter, L		2
11	Mischlichs	Mischlich/Schulmeyer	Opeler, Kassenführer beim Kohlenverein		
12	Dutt	Engel/Zaraza	Gastwirtschaft 'Darmstädter Hof', Elektrogeschäft, Spezereiladen		
13	Klinke-Jakobs	Köth/Deußer	L	2	
14	Hinner-Riehl	Rühl	Eisenbahner, L		2
15	Schreuners	Thomas/Benz	Eisenbahner, Kirchendienerin		
18	Keesfritze-Schorsch	Bausch/Kuhl	Opeler		